

Procedura Bezpieczeństwa na terenie CLXIV Liceum Ogólnokształcącego Mistrzostwa Sportowego w Warszawie, w ramach organizowania konsultacji dla uczniów szkół ponadpodstawowych od dnia 1 czerwca 2020r.

Informacje ogólne:

1. Od 01.06. zaczynają się dobrowolne konsultacje dla uczniów szkół ponadpodstawowych zgodnie z harmonogramem znajdującym się na stronie szkoły.
2. Od 1.06. w konsultacjach może uczestniczyć każdy uczeń CLXIV LO MS. Konsultacje są dobrowolne, a nie obowiązkowe.
3. W konsultacjach może uczestniczyć tylko uczeń zdrowy, bez objawów chorobowych. W spotkaniu w szkole nie może uczestniczyć uczeń, który przebywa na kwarantannie i którego rodzina przebywa na kwarantannie.
4. Cele konsultacji w szkole to: poprawa ocen i wyjaśnienie zagadnień niezrozumiałych, których nie da się rozwiązać poprzez konsultacje on-line.

Zadania rodziców:

1. Natychmiastowe poinformowanie dyrektora szkoły, jeśli u ucznia (lub jego rodziny), który korzystał z konsultacji wykryto koronawirusa.
2. Zaopatrzenie dziecka w maseczkę.
3. Dopilnowanie, aby uczeń nie wychodził na konsultacje zbyt wcześnie i nie stał pod szkołą.
4. Dostarcza do placówki uzupełnioną Deklarację rodzica/ opiekuna prawnego stanowiącą **załącznik nr 1** (do pobrania ze strony szkoły zakładka: *Uczniowie i rodzice - Konsultacje*). Scan lub zdjęcie deklaracji przesyła mailem na adres : lo164@edu.um.warszawa.pl lub uczeń dostarcza do sekretariatu szkoły w dniu przyścia na konsultacje.

Zadania uczniów:

1. Uczeń, który chce poprawić ocenę, czy uzyskać wyjaśnienie na temat niezrozumiałych treści, jeśli konsultacje on-line są niewystarczające, sprawdza na stronie szkoły, w zakładce – „Uczniowie i rodzice - Konsultacje” termin konsultacji danego nauczyciela.
2. Zawiadamia nauczyciela poprzez e-maila, że chce uczestniczyć w konsultacjach oraz podaje informację w jakim celu. Jeśli poprawia ocenę, podaje zakres tematyczny, tak, aby nauczyciel przed konsultacjami mógł wydrukować sprawdzian. W przypadku, gdy prosi o wyjaśnienie niezrozumiałych treści, podaje ich zakres. Informacje te przesyła nauczycielowi dwa dni przed konsultacjami.
3. Może mieć miejsce sytuacja, że z uwagi na przekroczenie dozwolonej liczby uczestników, uczeń będzie musiał skorzystać z innego terminu konsultacji.
4. Uczeń przychodzi do szkoły o wyznaczonej godzinie zgodnie z harmonogramem konsultacji, wejście nie będzie otwierane wcześniej, aby uczniowie nie tłoczyli się na korytarzach.
5. Wchodząc do szkoły każdy uczeń zachowuje 2 m odległości od innych wchodzących i dokonuje dezynfekcji rąk. (Prawidłowy sposób dezynfekcji rąk będzie umieszczony na plakacie przy wejściu do szkoły i stanowi zał. nr 4). Informuje pracownika, że posiada deklarację rodzica, w której zawarta jest jego zgoda na pomiar temperatury – pracownik wyznaczony przez dyrektora mierzy temperaturę termometrem bezdotykowym.
6. Przed konsultacjami i po nich uczniowie nie mogą przebywać na terenie szkoły poza ewentualnym czasem oczekiwania na wejście, kiedy zachowują odległość 2 m od siebie i mają założone maseczki.

7. Uczeń przechodzi od razu do sali, w której konsultacje się odbywają. Nie może przebywać na korytarzu, aby uniknąć tłoku. W czasie konsultacji korzysta z własnych podręczników i przyborów, nie może ich pożyczać. Maseczka może zostać zdjęta, gdy uczeń siedzi w ławce, natomiast w chwili, gdy od niej odchodzi zakłada maseczkę.
8. Uczeń nie korzysta z szatni, zabiera kurtkę itp. ze sobą do sali.
9. Od razu po zakończonych konsultacjach uczeń opuszcza budynek szkoły, dokonując raz jeszcze dezynfekcji rąk przy wyjściu.
10. Uczeń, który będzie łamał zasady może mieć obniżoną ocenę z zachowania jak również otrzymać naganę dyrektora.

Zadania nauczyciela:

1. na początku konsultacji przypomina uczniom, aby przestrzegali zasad bezpieczeństwa,
2. dba o wietrzenie sali,
3. dopilnowuje, aby uczniowie nie pożyczali sobie przyborów,
4. usadza uczniów pojedynczo przy stolikach w odległości co najmniej 1.5 m od innego,
5. wchodzi do sali w maseczce,
6. nauczyciel wychowania fizycznego:

- jeśli chce prowadzić konsultacje w sali/na boisku zgłasza zakończenie zajęć pracownikowi na dyżurce, aby ten mógł dokonać dezynfekcji używanych sprzętów,
- pamięta o tym, żeby powiadomić uczniów, aby przyszli w stroju sportowym, szatnia jest nieczynna,
- dopilnowuje, żeby podczas zajęć przebywało maksymalnie 12 osób,
- udziela niezbędnej pomocy uczniowi w razie potrzeby zachowując zasady higieny, używając rękawiczek jednorazowych, maseczki,
- korzystając z obiektu sportowego dokonuje dezynfekcji rąk, wchodząc i opuszczając obiekt,
- uczeń na boisku unika kontaktu z innymi uczestnikami.

Procedury bezpieczeństwa:

1. Uczeń przychodzi do szkoły o wyznaczonej godzinie zgodnie z harmonogramem konsultacji, wejście nie będzie otwierane wcześniej, aby uczniowie nie tłoczyli się na korytarzach.
2. Wchodząc do szkoły każdy uczeń i pracownik szkoły zachowuje 2 m odległości od innych wchodzących i dokonuje dezynfekcji rąk. Informuje pracownika, że posiada deklarację rodzica, w której zawarta jest też zgoda na pomiar temperatury – pracownik mierzy temperaturę termometrem bezdotykowym. Pomiaru temperatury dokonuje pracownik wyznaczony przez dyrektora szkoły.
3. Przed konsultacjami i po nich uczniowie nie mogą przebywać na terenie szkoły poza ewentualnym czasem oczekiwania na wejście, kiedy zachowują odległość 2 m od siebie, mają wówczas na sobie maseczki.
4. Uczeń przechodzi na konsultacje od razu do sali, w której one się odbywają. Nie może przebywać na korytarzu, nie powinien się tłoczyć.
5. Szatnie są nieczynne – uczeń zabiera kurtkę itp. ze sobą do sali.
6. Od razu po zakończonych konsultacjach uczniowie opuszczają budynek szkoły, przy wyjściu dokonują raz jeszcze dezynfekcji rąk.
7. Pracownicy obsługi prowadzą prace porządkowe przed wejściem kolejnej grupy uczniów poprzez: mycie klamek do sal, w których odbywają się konsultacje, włączników do lamp, poręczy i toalet, poręczy krzeseł i blatów stołów, klawiatur komputerów. Wykonanie czynności potwierdzają w tabeli znajdujące się na dyżurce (**zał. nr 3**).

PROCEDURY NA WYPADEK STWIERDZENIA U UCZNIĄ PODEJRZENIA ZAKAŻENIEM KORONAWIRUSEM LUB CHOROBY COVID-19

1. Jeżeli uczeń przejawia niepokojące objawy choroby należy odizolować go do wydzielonego obszaru (IZOLATORIUM) . Z dzieckiem zostaje nauczyciel/pracownik szkoły, który powiadamia rodziców i prosi o jego odbiór. Powiadamia także dyrektora szkoły
2. Osoba opiekująca się uczniem zakłada maseczkę, rękawice oraz kombinezon który znajduje się w IZOLATORIUM. (prawidłowy sposób zakładania maseczki oraz rękawiczek ochronnych stanowi zał. nr 5 i 6).
3. Pracownik obsługi dezynfekuje pomieszczenie, w którym przebywał uczeń.

PROCEDURY NA WYPADEK STWIERDZENIA U PRACOWNIKA SZKOŁY PODEJRZENIA ZAKAŻENIEM KORONAWIRUSEM LUB CHOROBY COVID-19

1. Każdy z pracowników szkoły podpisuje deklarację (stanowiącą załącznik nr 2) o zapoznaniu się z Procedurą bezpieczeństwa obowiązującą na terenie szkoły.
2. Do pracy w szkole mogą przychodzić jedynie zdrowe osoby, bez jakichkolwiek objawów wskazujących na chorobę zakaźną. Przed wejściem do placówki pracownicy mają mierzoną temperaturę.
3. Miejscem, w którym przebywać ma pracownik z podejrzeniem choroby jest IZOLATORIUM.
4. Pracownicy szkoły w przypadku wystąpienia niepokojących objawów nie powinni przychodzić do pracy, pozostać w domu i skontaktować się telefonicznie ze stacją sanitarno-epidemiologiczną, oddziałem zakaźnym, a w razie pogarszania się stanu zdrowia zadzwonić pod nr 999 lub 112 i poinformować, że mogą być zakażeni koronawirusem.
5. W przypadku wystąpienia u pracownika będącego na stanowisku pracy niepokojących objawów sugerujących zakażenie koronawirusem powinien on natychmiast przejść do IZOLATORIUM i powiadomić właściwą miejscowo powiatową stację sanitarno-epidemiologiczną i stosować się ściśle do wydawanych instrukcji i poleceń.
6. Obszar, w którym poruszał się i przebywał pracownik, należy poddać gruntownemu sprzątnięciu oraz zdezynfekować powierzchnie dotykowe (klamki, poręcze, uchwyty itp.) oraz zastosować się do indywidualnych zaleceń wydanych przez inspektorat sanitarny.

Załącznik nr 1 – Deklaracja Rodzica

Załącznik nr 2 - Deklaracja pracownika

Załącznik nr 3 – Monitoring codziennych prac porządkowych

Załącznik nr 4 - Prawidłowy sposób dezynfekcji rąk

Załącznik nr 5 – Jak prawidłowo nałożyć i zdjąć maseczkę

Załącznik nr 6 – Jak prawidłowo nałożyć i zdjąć rękawice

DYREKTOR
CLXIV Liceum Ogólnokształcącego
Mistrzostwa Sportowego w Warszawie
Justyna Post
d. Justyna Post

DEKLARACJA RODZICA/OPIEKUNA PRAWNEGO

Ja niżej podpisana/podpisany:

.....
oświadczam, co następuje:

1. Zostałem/am poinformowany i zapoznałem/łam się z Procedurą Bezpieczeństwa na terenie CLXIV Liceum Ogólnokształcącego Mistrzostwa Sportowego w Warszawie w zakresie organizacji konsultacji dla uczniów szkół ponadpodstawowych od 1 czerwca 2020r.
2. Zobowiązuję się do przestrzegania w/w Procedury Bezpieczeństwa na terenie CLXIV Liceum Ogólnokształcącego Mistrzostwa Sportowego w Warszawie.
3. Wyrażam zgodę na kontrolny pomiar temperatury ciała przez wyznaczonego przez dyrektora pracownika placówki z użyciem bezdotykowego termometru.
4. Zobowiązuję się do poinformowania dyrektora placówki o wszelkich zmianach w sytuacji zdrowotnej odnośnie wirusa Covid-19 w moim najbliższym otoczeniu.

.....
miejsowość, data

.....
podpis rodzica/opiekuna prawnego

DEKLARACJA PRACOWNIKA

Ja niżej podpisana/podpisany:

.....

oświadczam, co następuje:

1. Zostałem/am poinformowany i zapoznałem/łam się z Procedurą Bezpieczeństwa na terenie CLXIV Liceum Ogólnokształcącego Mistrzostwa Sportowego w Warszawie w zakresie organizacji konsultacji dla uczniów szkół ponadpodstawowych od 1 czerwca 2020r.
2. Zobowiązuję się do przestrzegania w/w Procedury Bezpieczeństwa na terenie CLXIV Liceum Ogólnokształcącego Mistrzostwa Sportowego w Warszawie.
3. Wyrażam zgodę na kontrolny pomiar temperatury ciała przez wyznaczonego przez dyrektora pracownika placówki z użyciem bezdotykowego termometru.

.....

miejsowość, data

.....

podpis pracownika

Załącznik nr 3
Do Procedur bezpieczeństwa na terenie
CLXIV Liceum Ogólnokształcącego Mistrzostwa Sportowego
w ramach organizowanych konsultacji od dnia 1 czerwca 1 2020 r.

MONITORING CODZIENNYCH PRAC PORZĄDKOWYCH

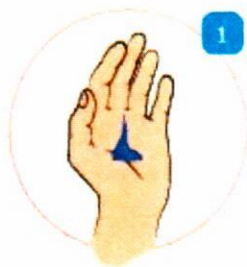
Zakres prac porządkowych	Osoba odpowiedzialna	Data wykonywanych czynności						Podpis wykonawcy
		Godziny wykonywanych czynności						
Sprawdzanie poziomu płynów do dezynfekcji rąk przy wejściu do szkoły								
Mycie i dezynfekcja blatów stolików, krzeseł, parapetów, powierzchni płaskich, itp.								
Dezynfekcja powierzchni dotykowych: klamek, włączników światła, poręczy itp.								
Mycie i dezynfekcja urządzeń sanitarnych w łazience								
Wietrzenie pomieszczeń w których odbywają się konsultacje								
Regularne opróżnianie koszy z odpadami								



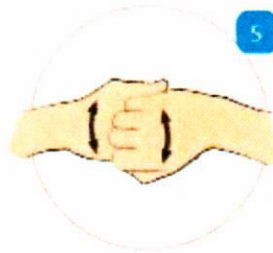
Jak skutecznie dezynfekować ręce?

Użyj środka do dezynfekcji rąk,
który zawiera co najmniej 60% alkoholu.

Czas trwania:
do wyschnięcia
dłoni



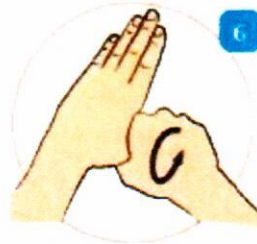
1 Nanieś taką ilość preparatu, aby dłonie były całkowicie zwilżone



5 Pocieraj górną część palców prawej dłoni o wewnętrzną część lewej dłoni i odwrotnie



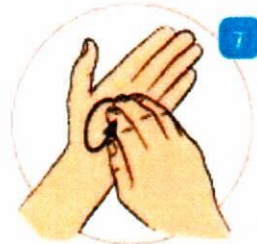
2 Pocieraj dłoń o dłoń rozprowadzając preparat na całą powierzchnię



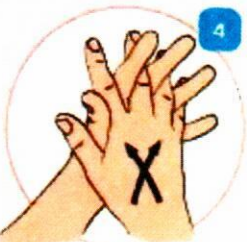
6 Ruchem obrotowym pocieraj kciuk lewej dłoni wewnętrzną częścią prawej dłoni i odwrotnie



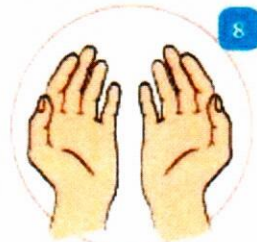
3 Pocieraj wewnętrzną częścią prawej dłoni o grzbietową część lewej dłoni i odwrotnie



7 Ruchem okrężnym opuszkami palców prawej dłoni pocieraj wewnętrzne zagłębienie lewej dłoni i odwrotnie



4 Spleć palce i pocieraj wewnętrznymi częściami dłoni



8 Po wyschnięciu ręce są zdezynfekowane



Jak prawidłowo nałożyć i zdjąć maseczkę



- 

1 Przed nałożeniem maski **umyj ręce mydłem i wodą** lub **płynem do dezynfekcji na bazie alkoholu**
- 

2 **Zakryj usta i nos maską** i upewnij się, że między twarzą a maską **nie ma żadnych przerw**
- 

3 **Unikaj dotykania maski podczas jej używania;** jeśli to zrobisz, **umyj ręce mydłem i wodą** lub **płynem do dezynfekcji na bazie alkoholu**
- 

4 **Wymień maskę na nową, gdy tylko będzie wilgotna,** nie używaj ponownie masek jednorazowych
- 

5 **Aby zdjąć maskę - chwyć ją od tyłu za wiązanie** (nie dotykaj przodu maski!)
- 

6 **Wyrzuć maseczkę do zamykanego pojemnika;** umyj ręce mydłem i wodą lub płynem do dezynfekcji na bazie alkoholu



Nie wrzucaj maseczki do toalety!


Ministerstwo Zdrowia





Jak prawidłowo nałożyć i zdjąć rękawice



Przed nałożeniem na dłonie rękawic **dokładnie umyj**
ręce wodą z mydłem przez minimum 20 sekund

ZAKŁADANIE:



1

Wymij rękawicę
z opakowania



2

Uchwyc ją w miejscu, w którym
powinien znajdować się nadgarstek
i płynnym ruchem wsuń ją na dłoń



3

Nałóż pierwszą rękawicę



4

Drugą rękawicę
wymij gołą dłonią



5

Odwiń zewnętrzną powierzchnię nakładanej rękawicy
zgiętymi palcami dłoni w rękawicy i nałóż na drugą rękę



1

Złap palcami jedną rękawicę
na wysokości nadgarstka
i ściągnij ją wywracając
rękawicę wewnętrzną stroną
na wierzch



2

Trzymaj zdjętą rękawicę w ręce
w rękawiczce i ruchem ślizgowym
włóż palec gołej ręki między rękawicę
a nadgarstek. Zdejmij drugą
rękawicę zdejmując ją wzdłuż dłoni,
a następnie naciągnij na trzymaną
w palcach rękawicę



3

Wrzuć zdjęte
rękawice do
kosza

ZDJEMOWANIE:



**Nie wrzucaj
rękawiczek
do toalety!**



**Nie dotykaj twarzy
w rękawiczkach!**